

ГРАДОСТРОИТЕЛЬНЫЙ ПЛАН ЗЕМЕЛЬНОГО УЧАСТКА №

Р Ф - 5 2 - 4 - 2 6 - 1 - 0 3 - 2 0 2 5 - А 8 9 1 - 0

Арх.номер

Градостроительный план земельного участка подготовлен на основании заявления
КУМИ и ЗР администрации Павловского муниципального округа Нижегородской области от
01.11.2025 б/н

(реквизиты заявления правообладателя земельного участка, иного лица в случае, предусмотренном
частями 1.1 и 1.2 статьи 57.3 Градостроительного кодекса Российской Федерации, с указанием Ф.И.О. заявителя -
физического лица, либо реквизиты заявления и наименование заявителя - юридического лица о выдаче градостроительного
плана земельного участка)

Местонахождение земельного участка

Нижегородская область,

(субъект Российской Федерации)

р-н Павловский,

(муниципальный район или городской округ)

г Павлово, ул 1-я Северная, д 41, строение 7

(поселение)

Описание границ земельного участка (образуемого земельного участка):

| Обозначение (номер) характерной точки | Перечень координат характерных точек в системе координат, используемой для ведения Единого государственного реестра недвижимости | |
|--|--|------------|
| | X | Y |
| 1 | 492740.81 | 2159740.22 |
| 2 | 492720.47 | 2159797.45 |
| 3 | 492703.6 | 2159791.81 |
| 4 | 492676.05 | 2159782.72 |
| 5 | 492685.18 | 2159760.12 |
| 6 | 492479.04 | 2159683.51 |
| 7 | 492471.6 | 2159703.22 |
| 8 | 492437.3 | 2159684.96 |
| 9 | 492437.62 | 2159684.34 |
| 10 | 492441.08 | 2159677.6 |

| | | |
|----|-----------|------------|
| 11 | 492452.63 | 2159662.86 |
| 12 | 492514.82 | 2159686.35 |
| 13 | 492514.95 | 2159685.87 |
| 14 | 492522.18 | 2159688.68 |
| 15 | 492524.11 | 2159688.87 |
| 16 | 492674.65 | 2159745.82 |
| 17 | 492684.84 | 2159722.52 |
| 18 | 492693.49 | 2159725.88 |
| 19 | 492734.91 | 2159738.39 |
| 1 | 492740.81 | 2159740.22 |

Кадастровый номер земельного участка (при наличии) или в случае, предусмотренном частью 1.1 статьи 57.3 Градостроительного кодекса Российской Федерации, условный номер образуемого земельного участка на основании утвержденных проекта межевания территории и (или) схемы расположения земельного участка или земельных участков на кадастровом плане территории: 52:33:0000027:761

Площадь земельного участка: 6369 кв.м.

Информация о расположенных в границах земельного участка объектах капитального строительства: В границах земельного участка расположены объекты капитального строительства. Количество объектов 1 единица. Объекты отображаются на чертеже градостроительного плана под порядковыми номерами. Описание объектов капитального строительства приводятся в подразделе 3.1 раздела 3 «Объекты капитального строительства».

Информация о границах зоны планируемого размещения объекта капитального строительства в соответствии с утвержденным проектом планировки территории (при наличии): отсутствует.

| Обозначение (номер) характерной точки | Перечень координат характерных точек в системе координат, используемой для ведения Единого государственного реестра недвижимости | |
|---------------------------------------|--|---|
| | X | Y |
| - | - | - |

Реквизиты проекта планировки территории и (или) проекта межевания территории в случае, если земельный участок расположен в границах территории, в отношении которой утверждены проект планировки территории и (или) проект межевания территории:

Документация по планировке территории не утверждена.

(указывается в случае, если земельный участок расположен в границах территории, в отношении которой утверждены проект планировки территории и (или) проект межевания территории)

Информация о расположении земельного участка в границах территории, в отношении которой принято решение о комплексном развитии территории и (или) заключен договор о комплексном развитии территории:


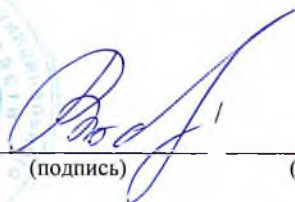
Решение о комплексном развитии территории не принято и (или) договор о комплексном развитии не заключен.

(указывается в случае, если земельный участок расположен в границах территории, в отношении которой принято решение о комплексном развитии территории и (или) заключен договор о комплексном развитии территории)

Градостроительный план подготовлен

Комитетом архитектуры и градостроительства администрации Павловского муниципального округа Нижегородской области

(ф.и.о., должность уполномоченного лица, наименование органа)


М.П. (при наличии)  (подпись) В. М. Рытов / (расшифровка подписи)

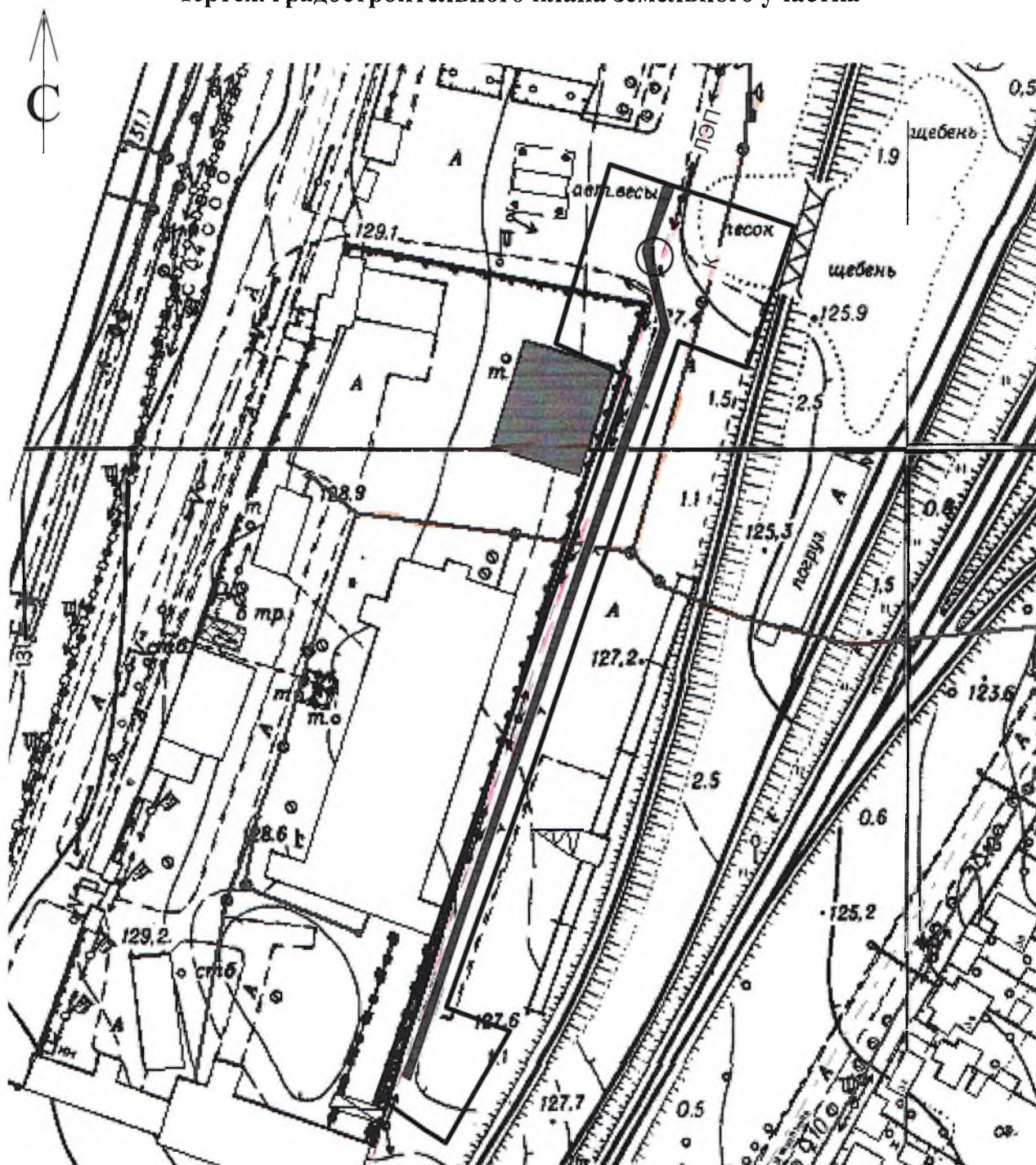
Дата выдачи

21.11.2025

(ДД.ММ.ГГГГ)

1 Чертеж градостроит

Чертеж градостроительного плана земельного участка



Условные обозначения



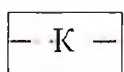
Границы земельного участка



Характерная точка поворотного угла границы земельного участка



Объекты капитального строительства с кадастровым номером 52:33:0000027:1854



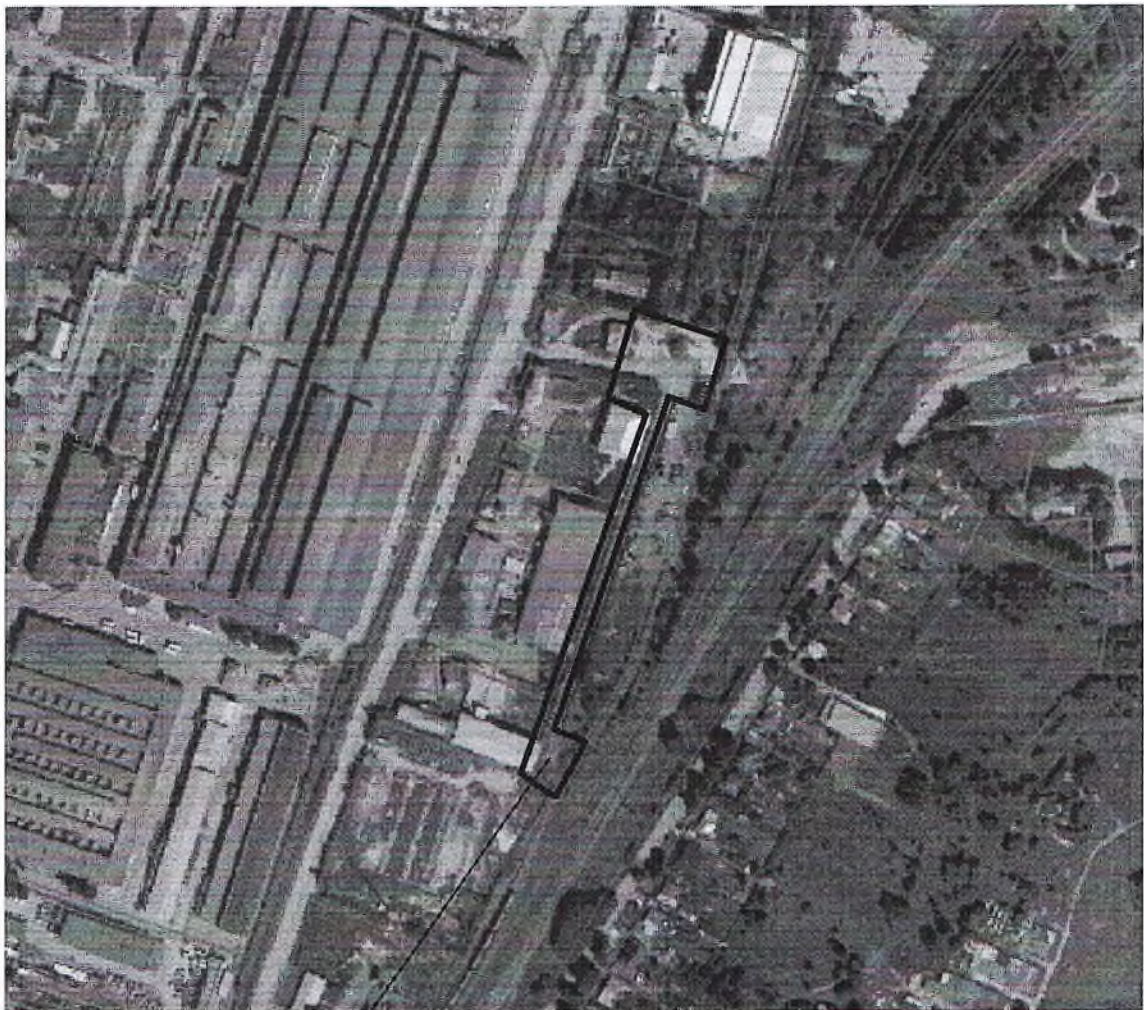
Канализация (охранная зона 10 м)



ЛЭП (охранная зона 2 м)


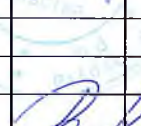
ПЬНОГО плана земельного участка

Схема расположения земельного участка в окружении
смежно расположенных земельных участков
(Ситуационный план)



Земельный участок
52:33:0000027:761

- 1. Чертеж градостроительного плана земельного участка разработан на топографической основе (подлежит корректуре) в масштабе 1:2000, выполненной в программе ГИС Ингео, Версия 3.6.0.234, авторские права 1998-99 ЦСИ Интегро.
- 2. Схема расположения земельного участка в окружении смежно расположенных земельных участков (ситуационный план) разработан в масштабе 1:5000.
- 3. Чертежи градостроительного плана земельного участка разработаны 21.11.2025 Комитетом архитектуры и градостроительства администрации Павловского муниципального округа Нижегородской области.

| | | | | | | | | | |
|---------------|------------|----------------|--------|---|------------|--|--|------|--------|
| | | | | | | 1 Чертеж градостроительного плана земельного участка | | | |
| | | | | | | Земельный участок, расположенный по адресу: Нижегородская область, р-н Павловский, г Павлово, ул 1-я Северная, д 41, строение 7 | | | |
| Изм. | Кол.уч. | Лист | № Док. | Подп. | Дата | Заявитель: КУМИ и ЗР администрации Павловского муниципального округа Нижегородской области | Стадия | Лист | Листов |
| Разраб. | | Муравьева Д.П. | |  | 21.11.2025 | | П | 1 | 1 |
| | | | | | | | | | |
| | | | | | | | | | |
| Пред.комитета | Рытов В.М. | | |  | 21.11.2025 | Чертеж градостроительного плана земельного участка М 1:2000 Схема расположения земельного участка в окружение смежно расположенных земельных участков (ситуационный план) М 1:5000 | Комитет архитектуры и градостроительства администрации Павловского муниципального округа | | |

2. Информация о градостроительном регламенте либо требованиях к назначению, параметрам и размещению объекта капитального строительства на земельном участке, на который действие градостроительного регламента не распространяется или для которого градостроительный регламент не устанавливается:

Градостроительный регламент установлен. В соответствии с Правилами землепользования и застройки Павловского муниципального округа Нижегородской области в части территории Павловского административно-территориального управления земельный участок расположен в территориальной зоне П1 – коммунально-складская зона.

2.1. Реквизиты акта органа государственной власти субъекта Российской Федерации, органа местного самоуправления, содержащего градостроительный регламент либо реквизиты акта федерального органа государственной власти, органа государственной власти субъекта Российской Федерации, органа местного самоуправления, иной организации, определяющего в соответствии с федеральными законами порядок использования земельного участка, на который действие градостроительного регламента не распространяется или для которого градостроительный регламент не устанавливается:

Правила землепользования и застройки Павловского муниципального округа Нижегородской области в части Павловского административно-территориального управления утверждены решением Совета депутатов Павловского муниципального округа Нижегородской области от 22.08.2022 г. №69 «Об утверждении изменений в Правила землепользования и застройки Павловского муниципального округа Нижегородской области в части территории Павловского административно-территориального управления, утвержденные решением Совета депутатов Павловского муниципального округа Нижегородской области от 10.02.2022 г. №22».

2.2. Информация о видах разрешенного использования земельного участка

П1 – коммунально-складская зона

Виды разрешенного использования

| Наименование вида разрешенного использования земельного участка | Описание вида разрешенного использования земельного участка | Код (числовое обозначение вида разрешенного использования земельного участка) |
|---|---|---|
| Основные виды разрешенного использования | | |
| Научное обеспечение сельского хозяйства | Осуществление научной и селекционной работы, ведения сельского хозяйства для получения ценных с научной точки зрения образцов растительного и животного мира; размещение коллекций генетических ресурсов растений | 1.14 |
| Хранение и переработка сельскохозяйственной продукции | Размещение зданий, сооружений, используемых для производства, хранения, первичной и глубокой переработки сельскохозяйственной продукции | 1.15 |
| Питомники | Выращивание и реализация подроста деревьев и кустарников, используемых в сельском хозяйстве, а также иных сельскохозяйственных культур для получения рассады и семян; | 1.17 |

| Наименование вида разрешенного использования земельного участка | Описание вида разрешенного использования земельного участка | Код (числовое обозначение вида разрешенного использования земельного участка) |
|---|---|--|
| | размещение сооружений, необходимых для указанных видов сельскохозяйственного производства | |
| Обеспечение сельскохозяйственного производства | Размещение машинно-транспортных и ремонтных станций, ангаров и гаражей для сельскохозяйственной техники, амбаров, водонапорных башен, трансформаторных станций и иного технического оборудования, используемого для ведения сельского хозяйства | 1.18 |
| Хранение автотранспорта | Размещение отдельно стоящих и пристроенных гаражей, в том числе подземных, предназначенных для хранения автотранспорта, в том числе с разделением на машино-места, за исключением гаражей, размещение которых предусмотрено содержанием вида разрешенного использования с кодом 4.9 | 2.7.1 |
| Предоставление коммунальных услуг | Размещение зданий и сооружений, обеспечивающих поставку воды, тепла, электричества, газа, отвод канализационных стоков, очистку и уборку объектов недвижимости (котельных, водозаборов, очистных сооружений, насосных станций, водопроводов, линий электропередач, трансформаторных подстанций, газопроводов, линий связи, телефонных станций, канализаций, стоянок, гаражей и мастерских для обслуживания уборочной и аварийной техники, сооружений, необходимых для сбора и плавки снега) | 3.1.1 |
| Административные здания организаций, обеспечивающих предоставление коммунальных услуг | Размещение зданий, предназначенных для приема физических и юридических лиц в связи с предоставлением им коммунальных услуг | 3.1.2 |
| Оказание услуг связи | Размещение зданий, предназначенных для размещения пунктов оказания услуг почтовой, телеграфной, междугородней и международной телефонной связи | 3.2.3 |
| Деловое управление | Размещение объектов капитального строительства с целью: размещения объектов управленческой деятельности, не связанной с государственным или муниципальным управлением и оказанием услуг, а также с целью обеспечения совершения сделок, не требующих передачи товара в момент их совершения между организациями, в том числе биржевая деятельность (за исключением банковской и страховой деятельности) | 4.1 |
| Служебные гаражи | Размещение постоянных или временных гаражей, стоянок для хранения служебного автотранспорта, используемого в целях осуществления видов деятельности, предусмотренных видами разрешенного использования с кодами 3.0, 4.0, а также для стоянки и хранения транспортных средств общего | 4.9 |

| Наименование вида разрешенного использования земельного участка | Описание вида разрешенного использования земельного участка | Код (числовое обозначение вида разрешенного использования земельного участка) |
|--|---|--|
| | пользования, в том числе депо | |
| Обеспечение дорожного отдыха | Размещение зданий для предоставления гостиничных услуг в качестве дорожного сервиса (мотелей), а также размещение магазинов сопутствующей торговли, зданий для организации общественного питания в качестве объектов дорожного сервиса | 4.9.1.2 |
| Склады | Размещение сооружений, имеющих назначение по временному хранению, распределению и перевалке грузов (за исключением хранения стратегических запасов), не являющихся частями производственных комплексов, на которых был создан груз: промышленные базы, склады, погрузочные терминалы и доки, нефтехранилища и нефтеналивные станции, газовые хранилища и обслуживающие их газоконденсатные и газоперекачивающие станции, элеваторы и продовольственные склады, за исключением железнодорожных перевалочных складов | 6.9** |
| Научно-производственная деятельность | Размещение технологических, промышленных, агропромышленных парков, бизнес-инкубаторов | 6.12 |
| Автомобильный транспорт | Размещение зданий и сооружений автомобильного транспорта. Содержание данного вида разрешенного использования включает в себя содержание видов разрешенного использования с кодами 7.2.1 - 7.2.3 | 7.2 |
| Размещение автомобильных дорог | Размещение автомобильных дорог за пределами населенных пунктов и технически связанных с ними сооружений, придорожных стоянок (парковок) транспортных средств в границах городских улиц и дорог, за исключением предусмотренных видами разрешенного использования с кодами 2.7.1, 4.9, 7.2.3, а также некапитальных сооружений, предназначенных для охраны транспортных средств; размещение объектов, предназначенных для размещения постов органов внутренних дел, ответственных за безопасность дорожного движения | 7.2.1 |
| Обслуживание перевозок пассажиров | Размещение зданий и сооружений, предназначенных для обслуживания пассажиров, за исключением объектов капитального строительства, размещение которых предусмотрено содержанием вида разрешенного использования с кодом 7.6 | 7.2.2 |
| Стоянки транспорта общего пользования | Размещение стоянок транспортных средств, осуществляющих перевозки людей по установленному маршруту | 7.2.3 |
| Водный транспорт | Размещение искусственно созданных для судоходства внутренних водных путей, размещение объектов капитального строительства внутренних водных путей, размещение объектов капитального строительства морских портов, размещение объектов капитального строительства, в том числе морских и речных портов, причалов, пристаней, | 7.3 |

| Наименование вида разрешенного использования земельного участка | Описание вида разрешенного использования земельного участка | Код (числовое обозначение вида разрешенного использования земельного участка) |
|---|---|---|
| | гидротехнических сооружений, навигационного оборудования и других объектов, необходимых для обеспечения судоходства и водных перевозок, заправки водного транспорта | |
| Воздушный транспорт | Размещение аэродромов, вертолетных площадок (вертодромов), обустройство мест для приводнения и причаливания гидросамолетов, размещение радиотехнического обеспечения полетов и прочих объектов, необходимых для взлета и приземления (приводнения) воздушных судов, размещение аэропортов (аэровокзалов) и иных объектов, необходимых для посадки и высадки пассажиров и их сопутствующего обслуживания и обеспечения их безопасности, а также размещение объектов, необходимых для погрузки, разгрузки и хранения грузов, перемещаемых воздушным путем; размещение объектов, предназначенных для технического обслуживания и ремонта воздушных судов | 7.4 |
| Трубопроводный транспорт | Размещение нефтепроводов, водопроводов, газопроводов и иных трубопроводов, а также иных зданий и сооружений, необходимых для эксплуатации названных трубопроводов | 7.5 |
| Внеуличный транспорт | Размещение сооружений, необходимых для эксплуатации метрополитена, в том числе наземных путей метрополитена, посадочных станций, межстанционных переходов для пассажиров, электродепо, вентиляционных шахт; размещение наземных сооружений иных видов внеуличного транспорта (монорельсового транспорта, подвесных канатных дорог, фуникулеров) | 7.6 |
| Улично-дорожная сеть | Размещение объектов улично-дорожной сети: автомобильных дорог, трамвайных путей и пешеходных тротуаров в границах населенных пунктов, пешеходных переходов, бульваров, площадей, проездов, велодорожек и объектов велотранспортной и инженерной инфраструктуры; размещение придорожных стоянок (парковок) транспортных средств в границах городских улиц и дорог, за исключением предусмотренных видами разрешенного использования с кодами 2.7.1, 4.9, 7.2.3, а также некапитальных сооружений, предназначенных для охраны транспортных средств | 12.0.1 |
| Благоустройство территории | Размещение декоративных, технических, планировочных, конструктивных устройств, элементов озеленения, различных видов оборудования и оформления, малых архитектурных форм, некапитальных нестационарных строений и сооружений, информационных щитов и указателей, применяемых как составные части благоустройства территории, общественных туалетов | 12.0.2 |
| Условно разрешенные виды использования | | |
| Овощеводство | Осуществление хозяйственной деятельности на сельскохозяйственных угодьях, связанной с производством | 1.3 |

| Наименование вида разрешенного использования земельного участка | Описание вида разрешенного использования земельного участка | Код (числовое обозначение вида разрешенного использования земельного участка) |
|--|---|--|
| | картофеля, листовых, плодовых, луковичных и бахчевых сельскохозяйственных культур, в том числе с использованием теплиц | |
| Скотоводство | Осуществление хозяйственной деятельности, в том числе на сельскохозяйственных угодьях, связанной с разведением сельскохозяйственных животных (крупного рогатого скота, овец, коз, лошадей, верблюдов, оленей); сенокошение, выпас сельскохозяйственных животных, производство кормов, размещение зданий, сооружений, используемых для содержания и разведения сельскохозяйственных животных; разведение племенных животных, производство и использование племенной продукции (материала) | 1.8 |
| Птицеводство | Осуществление хозяйственной деятельности, связанной с разведением домашних пород птиц, в том числе водоплавающих; размещение зданий, сооружений, используемых для содержания и разведения животных, производства, хранения и первичной переработки продукции птицеводства; разведение племенных животных, производство и использование племенной продукции (материала) | 1.10 |
| Свиноводство | Осуществление хозяйственной деятельности, связанной с разведением свиней; размещение зданий, сооружений, используемых для содержания и разведения животных, производства, хранения и первичной переработки продукции; разведение племенных животных, производство и использование племенной продукции (материала) | 1.11 |
| Сенокошение | Кошение трав, сбор и заготовка сена | 1.19 |
| Магазины | Размещение объектов капитального строительства, предназначенных для продажи товаров, торговая площадь которых составляет до 5000 кв. м | 4.4 |
| Общественное питание | Размещение объектов капитального строительства в целях устройства мест общественного питания за плату (рестораны, кафе, столовые, закусочные, бары) | 4.6 |
| Заправка транспортных средств | Размещение автозаправочных станций; размещение магазинов сопутствующей торговли, зданий для организации общественного питания в качестве объектов дорожного сервиса | 4.9.1.1 |
| Автомобильные мойки | Размещение автомобильных моек, а также размещение магазинов сопутствующей торговли | 4.9.1.3 |

| Наименование вида разрешенного использования земельного участка | Описание вида разрешенного использования земельного участка | Код (числовое обозначение вида разрешенного использования земельного участка) |
|--|--|--|
| Ремонт автомобилей | Размещение мастерских, предназначенных для ремонта и обслуживания автомобилей, и прочих объектов дорожного сервиса, а также размещение магазинов сопутствующей торговли | 4.9.1.4 |
| Недропользование | Осуществление геологических изысканий; добыча полезных ископаемых открытым (карьеры, отвалы) и закрытым (шахты, скважины) способами; размещение объектов капитального строительства, в том числе подземных, в целях добычи полезных ископаемых; размещение объектов капитального строительства, необходимых для подготовки сырья к транспортировке и (или) промышленной переработке; размещение объектов капитального строительства, предназначенных для проживания в них сотрудников, осуществляющих обслуживание зданий и сооружений, необходимых для целей недропользования, если добыча полезных ископаемых происходит на межселенной территории | 6.1 |
| Тяжелая промышленность | Размещение объектов капитального строительства горно-обогатительной и горно-перерабатывающей, металлургической, машиностроительной промышленности, а также изготовления и ремонта продукции судостроения, авиастроения, вагоностроения, машиностроения, станкостроения, а также другие подобные промышленные предприятия, для эксплуатации которых предусматривается установление охранных или санитарно-защитных зон, за исключением случаев, когда объект промышленности отнесен к иному виду разрешенного использования | 6.2 |
| Автомобилестроительная промышленность | Размещение объектов капитального строительства, предназначенных для производства транспортных средств и оборудования, производства автомобилей, производства автомобильных кузовов, производства прицепов, полуприцепов и контейнеров, предназначенных для перевозки одним или несколькими видами транспорта, производства частей и принадлежностей автомобилей и их двигателей | 6.2.1 |
| Легкая промышленность | Размещение объектов капитального строительства, предназначенных для текстильной, фарфоро-фаянсовой, электронной промышленности | 6.3 |
| Фармацевтическая промышленность | Размещение объектов капитального строительства, предназначенных для фармацевтического производства, в том числе объектов, в отношении которых предусматривается установление охранных или санитарно-защитных зон | 6.3.1 |
| Пищевая промышленность | Размещение объектов пищевой промышленности, по переработке сельскохозяйственной продукции способом, приводящим к их переработке в иную продукцию (консервирование, копчение, хлебопечение), в том числе для | 6.4 |

| Наименование вида разрешенного использования земельного участка | Описание вида разрешенного использования земельного участка | Код (числовое обозначение вида разрешенного использования земельного участка) |
|--|---|--|
| | производства напитков, алкогольных напитков и табачных изделий | |
| Строительная промышленность | Размещение объектов капитального строительства, предназначенных для производства: строительных материалов (кирпичей, пиломатериалов, цемента, крепежных материалов), бытового и строительного газового и сантехнического оборудования, лифтов и подъемников, столярной продукции, сборных домов или их частей и тому подобной продукции | 6.6 |
| Энергетика | Размещение объектов гидроэнергетики, тепловых станций и других электростанций, размещение обслуживающих и вспомогательных для электростанций сооружений (золотоотвалов, гидротехнических сооружений); размещение объектов электросетевого хозяйства, за исключением объектов энергетики, размещение которых предусмотрено содержанием вида разрешенного использования с кодом 3.1 | 6.7 |
| Связь | Размещение объектов связи, радиовещания, телевидения, включая воздушные радиорелейные, надземные и подземные кабельные линии связи, линии радиофикации, антенные поля, усилительные пункты на кабельных линиях связи, инфраструктуру спутниковой связи и телерадиовещания, за исключением объектов связи, размещение которых предусмотрено содержанием вида разрешенного использования с кодом 3.1.1,3.2.3 | 6.8 |
| Складские площадки | Временное хранение, распределение и перевалка грузов (за исключением хранения стратегических запасов) на открытом воздухе | 6.9.1 |
| Целлюлозно-бумажная промышленность | Размещение объектов капитального строительства, предназначенных для целлюлозно-бумажного производства, производства целлюлозы, древесной массы, бумаги, картона и изделий из них, издательской и полиграфической деятельности, тиражирования записанных носителей информации | 6.11 |
| Железнодорожный транспорт | Размещение объектов капитального строительства железнодорожного транспорта. Содержание данного вида разрешенного использования включает в себя содержание видов разрешенного использования с кодами 7.1.1 - 7.1.2 | 7.1 |
| Железнодорожные пути | Размещение железнодорожных путей | 7.1.1 |
| Обслуживание железнодорожных перевозок | Размещение зданий и сооружений, в том числе железнодорожных вокзалов и станций, а также устройств и объектов, необходимых для эксплуатации, содержания, строительства, реконструкции, ремонта наземных и подземных зданий, сооружений, устройств и других объектов железнодорожного транспорта; размещение погрузочно-разгрузочных площадок, прирельсовых складов (за исключением складов горюче-смазочных материалов и | 7.1.2 |

| Наименование вида разрешенного использования земельного участка | Описание вида разрешенного использования земельного участка | Код (числовое обозначение вида разрешенного использования земельного участка) |
|--|--|---|
| | автозаправочных станций любых типов, а также складов, предназначенных для хранения опасных веществ и материалов, не предназначенных непосредственно для обеспечения железнодорожных перевозок) и иных объектов при условии соблюдения требований безопасности движения, установленных федеральными законами | |
| Обеспечение внутреннего правопорядка | Размещение объектов капитального строительства, необходимых для подготовки и поддержания в готовности органов внутренних дел, Росгвардии и спасательных служб, в которых существует военизированная служба; размещение объектов гражданской обороны, за исключением объектов гражданской обороны, являющихся частями производственных зданий | 8.3 |
| Заготовка древесины | Рубка лесных насаждений, выросших в природных условиях, в том числе гражданами для собственных нужд, частичная переработка, хранения и вывоз древесины, создание лесных дорог, размещение сооружений, необходимых для обработки и хранения древесины (лесных складов, лесопилен), охрана и восстановление лесов | 10.1 |
| Гидротехнические сооружения | Размещение гидротехнических сооружений, необходимых для эксплуатации водохранилищ (плотин, водосбросов, водозаборных, водовыпускных и других гидротехнических сооружений, судопропускных сооружений, рыбозащитных и рыбопропускных сооружений, берегозащитных сооружений) | 11.3 |
| <p>Вспомогательные виды разрешенного использования земельных участков и объектов капитального строительства:</p> <p>Для всех объектов основных и условно разрешенных видов использования вспомогательными видами разрешенного использования являются:</p> <ul style="list-style-type: none"> - внутриквартальные проезды; - объекты пожарной охраны, в том числе гидранты, резервуары, пожарные водоемы; - зеленые насаждения, объекты озеленения, благоустроенные озелененные территории. | | |

Содержание любого вида разрешенного использования земельного участка, предусмотренного градостроительным регламентом, установленным настоящими Правилами в отношении каждой территориальной зоны, предполагает возможность использования земельного участка без дополнительного указания в градостроительном регламенте для размещения и эксплуатации объектов благоустройства, в том числе проездов в виде твердых (асфальтовых, щебеночных и других) покрытий на земельном участке, не являющихся объектами недвижимого имущества, внутрихозяйственных дорог, линейных объектов, геодезических знаков, информационных и рекламных конструкций, обеспечивающих реализацию вида разрешенного использования земельного участка сетей

инженерно-технического обеспечения и инженерных сооружений (электроснабжение, газоснабжение, водоснабжение, канализация, теплоснабжение, энергоснабжение, продуктопроводы, телефонная связь, радиотелефонная сотовая связь, подвижная связь и другие сети и сооружения).

Инженерно-технические объекты, сооружения и коммуникации (объекты связи, водоснабжения, теплоснабжения, электроснабжения, газоснабжения, водоотведения, дождевой канализации) являются всегда разрешенными при условии соответствия строительным и противопожарным нормам и правилам, техническим регламентам. Такие объекты имеют вид разрешенного использования «коммунальное обслуживание» и код (числовое обозначение) вида разрешенного использования - 3.1.

2.3. Предельные (минимальные и (или) максимальные) размеры земельного участка и предельные параметры разрешенного строительства, реконструкции объекта капитального строительства, установленные градостроительным регламентом для территориальной зоны, в которой расположен земельный участок:

| Предельные (минимальные и (или) максимальные) размеры земельных участков, в том числе их площадь | | | Минимальные отступы от границ земельного участка в целях определения мест допустимого размещения зданий, строений, сооружений, за пределами которых запрещено строительство зданий, строений, сооружений | Предельное количество этажей и (или) предельная высота зданий, строений, сооружений | Максимальный процент застройки в границах земельного участка, определяемый как отношение суммарной площади земельного участка, которая может быть застроена, ко всей площади земельного участка | Требования к архитектурным решениям объектов капитального строительства, расположенным в границах территории исторического поселения федерального или регионального значения | Иные показатели |
|--|-----------|-------------------------|--|---|---|--|-----------------|
| 1 | 2 | 3 | 4 | 5 | 6 | 7 | 8 |
| Длина, м | Ширина, м | Площадь, м ² | | | | | |
| * | * | * | * | * | * | * | - |

Примечание:

** Не подлежит установлению.*

2.4. Требования к назначению, параметрам и размещению объекта капитального строительства на земельном участке, на который действие градостроительного регламента не распространяется или для которого градостроительный регламент не устанавливается (за исключением случая, предусмотренного пунктом 7.1 части 3 статьи 57.3 Градостроительного кодекса Российской Федерации):

| Причины отнесения земельного участка к виду земельного участка, на который действие градостроительного регламента не распространяется или для которого градостроительный регламент не устанавливается | Реквизиты акта, регулирующего использование земельного участка | Требования к использованию земельного участка | Требования к параметрам объекта капитального строительства | | | Требования к размещению объектов капитального строительства | |
|---|--|---|---|---|---|--|--|
| | | | Предельное количество этажей и (или) предельная высота зданий, строений, сооружений | Максимальный процент застройки в границах земельного участка, определяемый как отношение суммарной площади земельного участка, которая может быть застроена, ко всей площади земельного участка | Иные требования к параметрам объекта капитального строительства | Минимальные отступы от границ земельного участка в целях определения мест допустимого размещения зданий, строений, сооружений, за пределами которых запрещено строительство зданий, строений, сооружений | Иные требования к размещению объектов капитального строительства |
| 1 | 2 | 3 | 4 | 5 | 6 | 7 | 8 |
| - | - | - | - | - | - | - | - |

2.5. Предельные параметры разрешенного строительства, реконструкции объекта капитального строительства, установленные положением об особо охраняемых природных территориях, в случае выдачи градостроительного плана земельного участка в отношении земельного участка, расположенного в границах особо охраняемой природной территории:

| Причины отнесения земельного участка к виду земельного участка, для которого градостроительный регламент не устанавливается | Реквизиты Положения об особо охраняемой природной территории | Реквизиты утвержденной документации по планировке территории | Зонирование особо охраняемой природной территории (да/нет) | | | | | | | |
|---|--|--|--|--|---|---|---|---|--|--|
| | | | Функциональная зона | Виды разрешенного использования земельного участка | | Требования к параметрам объекта капитального строительства | | | Требования к размещению объектов капитального строительства | |
| | | | | Основные виды разрешенного использования | Вспомогательные виды разрешенного использования | Предельное количество этажей и (или) предельная высота зданий, строений, сооружений | Максимальный процент застройки в границах земельного участка, определяемый как отношение суммарной площади земельного участка, которая может быть застроена, ко всей площади земельного участка | Иные требования к параметрам объекта капитального строительства | Минимальные отступы от границ земельного участка в целях определения мест допустимого размещения зданий, строений, сооружений, за пределами которых запрещено строительство зданий, строений, сооружений | Иные требования к размещению объектов капитального строительства |
| 1 | 2 | 3 | 4 | 5 | 6 | 7 | 8 | 9 | 10 | 11 |
| - | - | - | - | - | - | - | - | - | - | - |

3. Информация о расположенных в границах земельного участка объектах капитального строительства и объектах культурного наследия

3.1. Объекты капитального строительства:

| № согласно чертежу градостроительного плана | Назначение объекта капитального строительства | Инвентаризационный или кадастровый номер | Технические характеристики | | | |
|---|---|--|----------------------------|------------|--------------|-------------------|
| | | | Этажность | Высотность | Площадь общ. | Площадь застройки |
| 1 | 2 | 3 | 4 | 5 | 6 | 7 |
| 1 | 7.4 Сооружение дорожного транспорта | 52:33:0000027:1854 | - | - | - | - |

3.2. Объекты, включенные в Единый государственный реестр объектов культурного наследия (памятников истории и культуры) народов Российской Федерации

| № согласно чертежу градостроительного плана | Назначение объекта культурного наследия | Площадь общая | Площадь застройки | Наименование органа государственной власти, принявшего решение о включении выявленного объекта культурного наследия в реестр, реквизиты этого документа | Регистрационный номер в реестре | Дата постановки на учет |
|---|---|---------------|-------------------|---|---------------------------------|-------------------------|
| 1 | 2 | 3 | 4 | 5 | 6 | 7 |
| Информация отсутствует | | | | | | |

4. Информация о расчетных показателях минимально допустимого уровня обеспеченности территории объектами коммунальной, транспортной, социальной инфраструктур и расчетных показателях максимально допустимого уровня территориальной доступности указанных объектов для населения в случае, если земельный участок расположен в границах территории, в отношении которой предусматривается осуществление деятельности по комплексному развитию территории:

| Информация о расчетных показателях минимально допустимого уровня обеспеченности территории | | | | | | | | |
|---|-------------------|----------------------|-------------------------------------|-------------------|----------------------|-----------------------------------|-------------------|----------------------|
| Объекты коммунальной инфраструктуры | | | Объекты транспортной инфраструктуры | | | Объекты социальной инфраструктуры | | |
| Наименование вида объекта | Единица измерения | Расчетный показатель | Наименование вида объекта | Единица измерения | Расчетный показатель | Наименование вида объекта | Единица измерения | Расчетный показатель |
| 1 | 2 | 3 | 4 | 5 | 6 | 7 | 8 | 9 |
| - | - | - | - | - | - | - | - | - |
| Информация о расчетных показателях максимально допустимого уровня территориальной доступности | | | | | | | | |
| Наименование вида объекта | Единица измерения | Расчетный показатель | Наименование вида объекта | Единица измерения | Расчетный показатель | Наименование вида объекта | Единица измерения | Расчетный показатель |
| 1 | 2 | 3 | 4 | 5 | 6 | 7 | 8 | 9 |
| - | - | - | - | - | - | - | - | - |

5. Информация об ограничениях использования земельного участка, в том числе, если земельный участок полностью или частично расположен в границах зон с особыми условиями использования территорий

| Наименование ограничения (обременения) | Реквизиты акта, установившего соответствующие ограничения (обременения) | Земельный участок расположен в границах зоны с особыми условиями использования территории | Площадь, покрываемая зоной с особыми условиями использования территории, кв.м | Иная информация |
|---|---|---|---|--|
| <p>Санитарно-защитная зона общества с ограниченной ответственностью «Вторчермет НЛМК Волга», промплощадка: производственно-заготовительный участок Павлово (ПЗУ Павлово) по адресу: Нижегородская область, г. Павлово, ул. 1-я Северная, д. 41, стр. 3 Реестровый номер 52:33-6.253</p> | <p>Решение «Об установлении санитарно-защитной зоны для промплощадки (производственно-заготовительный участок Павлово) ООО «Вторчермет НЛМК Волга», расположенной по адресу: Нижегородская область, г. Павлово, ул. 1-я Северная, д. 41, стр. 3 (земельный участок с кадастровым номером 52:33:0000027:49) от 14.01.2022 № 04-5 выдан: Управление Федеральной службы по надзору в сфере защиты прав потребителей и благополучия человека по Нижегородской области</p> | <p>Полностью</p> | <p>6369</p> | <p>Ограничения использования земельных участков, расположенных в границах санитарно-защитной зоны для промплощадки (производственно-заготовительный участок Павлово) ООО «Вторчермет НЛМК Волга», расположенной по адресу: Нижегородская область, г. Павлово, ул. 1-я Северная, д. 41, стр. 3 (земельный участок с кадастровым номером 52:33:0000027:49): - размещения жилой застройки, объектов образовательного и медицинского назначения, спортивных сооружений открытого типа, организаций отдыха детей и их оздоровления, зон рекреационного назначения и для ведения дачного хозяйства и садоводства; - размещения объектов для производства и хранения лекарственных средств, объектов пищевых отраслей промышленности, оптовых складов продовольственного сырья и пищевой продукции, комплексов водопроводных сооружений для подготовки и хранения питьевой воды, использования земельных участков в целях производства, хранения и переработки сельскохозяйственной продукции, предназначенной для дальнейшего использования в качестве пищевой продукции</p> |

| | | | | |
|----------------------------------|--|-----------|------|---|
| Охранная зона канализации | - | Частично | - | - |
| Охранная зона ЛЭП | - | Частично | - | - |
| Санитарно-защитная зона | Правила землепользования и застройки Павловского муниципального округа Нижегородской области в части территории Павловского административно-территориального управления, утвержденные Решением Совета депутатов Павловского муниципального округа Нижегородской области от 10.02.2022 г. №22 | Полностью | 6369 | - |
| Санитарно-защитная зона | | Полностью | 6369 | - |
| Санитарно-защитная зона (проект) | | Полностью | 6369 | - |
| Санитарно-защитная зона (проект) | | Полностью | 6369 | - |

6. Информация о границах зон с особыми условиями использования территорий, если земельный участок полностью или частично расположен в границах таких зон:

| Наименование зоны с особыми условиями использования территории с указанием объекта, в отношении которого установлена такая зона | Перечень координат характерных точек в системе координат, используемой для ведения Единого государственного реестра недвижимости | | |
|---|--|---|---|
| | Обозначение (номер) характерной точки | X | Y |
| Информация отсутствует | | | |

7. Информация о границах публичных сервитутов:

| Обозначение (номер) характерной точки | Перечень координат характерных точек в системе координат, используемой для ведения Единого государственного реестра недвижимости | |
|---------------------------------------|--|---|
| | X | Y |
| Информация отсутствует | | |

8. Номер и (или) наименование элемента планировочной структуры, в границах которого расположен земельный участок: отсутствует.

9. Информация о технических условиях подключения (технологического присоединения) объектов капитального строительства к сетям инженерно-технического обеспечения, определенных с учетом программ комплексного развития систем коммунальной инфраструктуры поселения, городского округа

| Наименование организации | Реквизиты документа | Вид ресурса | Информация о максимальной нагрузке | Сроки подключения | Срок действия | Примечание |
|--------------------------|---------------------|-------------|------------------------------------|-------------------|---------------|------------|
| - | - | - | - | - | - | - |

В соответствии с п.7 ст.48 Градостроительного кодекса РФ технические условия предоставляются организациями, осуществляющими эксплуатацию сетей инженерно-технического обеспечения, по запросам правообладателей земельного участка.

Обеспечить возможность свободного доступа на участок соответствующих владельцев сетей для ремонта и обслуживания объектов инженерной инфраструктуры.

Обеспечить безвозмездное и беспрепятственное функционирование объектов инженерной инфраструктуры, обслуживающих объекты, расположенные на смежных территориях.

10. Реквизиты нормативных правовых актов субъекта Российской Федерации, муниципальных правовых актов, устанавливающих требования к благоустройству территории:

1. Закон Нижегородской области от 05.03.2009 №21-З «О безбарьерной среде для маломобильных граждан на территории Нижегородской области».

2. Закон Нижегородской области от 07.09.2007 №110-З «Об охране озелененных территорий Нижегородской области».

3. Закон Нижегородской области от 07.09.2007 №110-З (с изменениями) «Об охране озелененных территорий Нижегородской области».

4. Региональные нормативы градостроительного проектирования Нижегородской области, утвержденные постановлением Правительства Нижегородской области от 31.12.2015 №921 (с изменениями).

5. Постановление Правительства Нижегородской области от 21.06.2016 №376 (с изменениями) «Об утверждении Правил проведения компенсационного озеленения и определения компенсационной стоимости зеленых насаждений в Нижегородской области и Методики расчета компенсационной стоимости при уничтожении (вырубке, сносе) и (или) повреждении зеленых насаждений и компенсационного озеленения».

6. Местные нормативы градостроительного проектирования Павловского муниципального округа Нижегородской области, утвержденные решением Совета депутатов Павловского муниципального округа Нижегородской области от 22.07.2025 года № 46.

11. Информация о красных линиях

| Обозначение (номер) характерной точки | Перечень координат характерных точек в системе координат, используемой для ведения Единого государственного реестра недвижимости | |
|---------------------------------------|--|---|
| | X | Y |
| Информация отсутствует | | |

12. Информация о требованиях к архитектурно-градостроительному облику объекта капитального строительства: Требования к архитектурно-градостроительному облику объекта капитального строительства не установлены.

| № | Требования к архитектурно-градостроительному облику объекта капитального строительства | Показатель |
|---|--|------------|
| 1 | 2 | 3 |
| - | - | - |